



Febbraio 2011

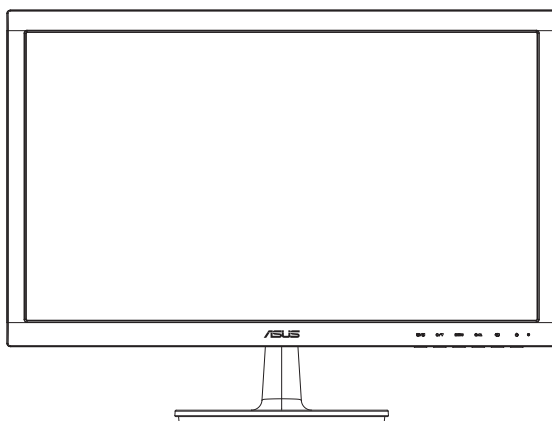
VS228D/N/H

VS238N/H

VS247N/H

Monitor LED

Guida dell'utente



Sommario

Avvisi	iii
Informazioni sulla sicurezza	iv
Cura e pulizia	v
1.1 Benvenuto!	1-1
1.2 Contenuti della confezione	1-1
1.3 Montaggio della base del monitor	1-2
1.4 Collegamento dei cavi	1-2
1.5 Presentazione del monitor	1-3
1.5.1 Parte anteriore del monitor LED	1-3
1.5.2 Parte posteriore del monitor LED	1-5
2.1 Rimozione del braccio/supporto (per montaggio a parete VESA)	2-1
2.2 Regolazione del monitor	2-2
3.1 Menu OSD (On-Screen Display)	3-1
3.1.1 Come effettuare la riconfigurazione	3-1
3.1.2 Introduzione alle funzioni dell'OSD	3-1
3.2 Specifiche	3-6
3.3 Risoluzione dei problemi (FAQ)	3-7
3.4 Elenco temporizzazioni supportate	3-8

Copyright © 2011 ASUSTeK COMPUTER INC. Tutti i diritti riservati.

Nessuna parte di questo manuale, compresi i prodotti e il software in esso descritti, può essere riprodotta, trasmessa, trascritta, salvata in un sistema di archiviazione o tradotta in altra lingua in qualsiasi forma o con qualsiasi mezzo, ad eccezione dei documenti conservati da parte dell'acquirente per il backup, senza l'espresso consenso scritto di ASUSTeK COMPUTER INC. ("ASUS").

La garanzia del prodotto o l'assistenza non sarà estesa se: (1) il prodotto viene riparato, modificato o alterato, a meno che tali riparazioni, modifiche o alterazioni non siano state autorizzate per iscritto da ASUS; oppure (2) il numero di serie del prodotto viene danneggiato o è assente.

ASUS FORNISCE QUESTO MANUALE "COSÌ COM'È" SENZA GARANZIA DI ALCUN TIPO, SIA ESSA IMPLICITA O ESPLICITA, COMPRESA MA NON LE GARANZIE O CONDIZIONI IMPLICITE DI COMMERCIALIZZABILITÀ O IDONEITÀ PER UN PARTICOLARE SCOPO. IN NESSUN CASO ASUS, I SUOI DIRIGENTI, FUNZIONARI, IMPIEGATI O DISTRIBUTORI SONO RESPONSABILI PER QUALSIASI DANNO INDIRETTO, SPECIALE, ACCIDENTALE O CONSEGUENTE (COMPRESI DANNI DERIVANTI DA PERDITA DI PROFITTO, PERDITA DI CONTRATTI, PERDITA D'USO O DI DATI, INTERRUZIONE DELL'ATTIVITÀ E SIMILI), ANCHE SE ASUS È STATA AVVISATA DELLA POSSIBILITÀ CHE TALI DANNI SI POSSANO VERIFICARE IN SEGUITO A QUALSIASI DIFETTO O ERRORE NEL PRESENTE MANUALE O NEL PRODOTTO.

LE SPECIFICHE E LE INFORMAZIONI CONTENUTE IN QUESTO MANUALE SONO FORNITE A SOLO USO INFORMATIVO E SONO SOGGETTE A CAMBIAMENTI IN QUALSIASI MOMENTO, SENZA PREAVVISO, E NON POSSONO ESSERE INTERPRETATE COME UN IMPEGNO DA PARTE DI ASUS. ASUS NON SI ASSUME ALCUNA RESPONSABILITÀ E NON SI FA CARICO DI NESSUN ERRORE O INESATTEZZA CHE POSSA COMPARIRE IN QUESTO MANUALE, COMPRESI I PRODOTTI E I SOFTWARE DESCRITTI AL SUO INTERNO.

I prodotti e nomi delle aziende che compaiono in questo manuale possono o meno essere marchi registrati o copyright delle rispettive aziende, e sono usati solo a scopo identificativo o illustrativo a beneficio dell'utente, senza alcuna intenzione di violare i diritti di alcuno.

Avvisi

Dichiarazione della Commissione Federale per le Comunicazioni

Questo dispositivo è conforme alla Parte 15 delle Norme FCC. Il funzionamento è soggetto alle seguenti due condizioni:

- Questo dispositivo non può provocare interferenze dannose.
- Questo dispositivo deve poter ricevere qualsiasi interferenza, incluse quelle che potrebbero causare un funzionamento indesiderato.

Questa apparecchiatura è stata collaudata e trovata conforme ai limiti di un dispositivo digitale di Classe B, in conformità alla Parte 15 delle Norme FCC. Questi limiti sono designati a fornire una protezione ragionevole da interferenze dannose in un'installazione privata. Questo apparecchio genera, utilizza e può irradiare energia di radiofrequenza e, se non è installato ed utilizzato in accordo alle istruzioni del produttore, può causare interferenze dannose alle comunicazioni radio. Tuttavia, non esiste la certezza che si possano evitare interferenze nel caso di installazioni specifiche. Se questa apparecchiatura provoca interferenze dannose alla ricezione radiofonica o televisiva, che possono essere determinate accendendo o spegnendo l'apparecchiatura, l'utente è incoraggiato a cercare di correggere l'interferenza prendendo una o più delle seguenti misure:

- Riorientare o riposizionare l'antenna di ricezione.
- Aumentare la distanza tra l'attrezzatura ed il ricevitore.
- Collegare l'apparecchiatura ad una presa di corrente su un circuito diverso da quello a cui è collegato il ricevitore.
- Consultare il rivenditore o un tecnico esperto radio/TV per ottenere assistenza.



In qualità di partner Energy Star®, la nostra compagnia dichiara che questo prodotto è conforme ai criteri Energy Star® per l'ottimizzazione del consumo energetico.

Dichiarazione Ente canadese per le comunicazioni

Questa apparecchiatura è stata trovata conforme ai limiti della Classe B per le emissioni di onde radio da apparecchi digitali come previsto dal Radio Interference Regulations del Canadian Department of Communications.

Questo apparecchio digitale di classe B è conforme all'ICES-003 canadese.

Informazioni sulla sicurezza

- Prima di configurare il monitor, leggere attentamente tutta la documentazione fornita.
- Per prevenire pericoli di incendi o scosse elettriche, non esporre il monitor a pioggia o umidità.
- Non cercare di aprire l'alloggiamento del monitor. Le alte tensioni pericolose all'interno del monitor potrebbero causare gravi lesioni fisiche.
- Se l'alimentatore è rotto, non cercare di ripararlo da soli. Contattare un tecnico qualificato o il proprio rivenditore.
- Prima di utilizzare il prodotto, assicurarsi che tutti i cavi siano collegati correttamente e che i cavi di alimentazione non siano danneggiati. Se si rileva qualche danno, contattare immediatamente il proprio rivenditore.
- Le fessure e le aperture situate sulla parte posteriore o superiore dell'alloggiamento sono per la ventilazione. Non bloccare le fessure. Non posizionare questo prodotto vicino o sopra un radiatore o una fonte di calore a meno che non sia garantita un'adeguata ventilazione.
- Il monitor deve funzionare solo con il tipo di alimentazione indicata nella targhetta. Se non si conosce il tipo di alimentazione domestica di cui si dispone, consultare il rivenditore o il fornitore locale di energia.
- Utilizzare la spina di alimentazione adeguata in conformità allo standard di alimentazione locale.
- Non sovraccaricare le prolunghe e i cavi di estensione. Il sovraccarico può provocare incendi o scosse elettriche.
- Evitare polvere, umidità e temperature estreme. Non posizionare il monitor in un'area in cui potrebbe bagnarsi. Posizionare il monitor su una superficie stabile.
- Scollegare l'unità durante i temporali o se non viene utilizzato per un periodo di tempo prolungato. In tal modo, si proteggerà il monitor dai danni causati da sbalzi di corrente.
- Non inserire oggetti o versare liquidi di alcun tipo nelle fessure dell'alloggiamento del monitor.
- Per garantire un funzionamento soddisfacente, utilizzare il monitor solo con computer UL Listed dotati di connettori configurati con marchio tra 100 e 240 V CA.
- Se si riscontrano problemi tecnici con il monitor, contattare un tecnico qualificato o il proprio rivenditore.

Cura e pulizia

- Prima di sollevare o spostare il monitor, è meglio scollegare i cavi e il cavo di alimentazione. Osservare le corrette tecniche di sollevamento durante il posizionamento del monitor. Quando si solleva o trasporta il monitor, afferrarlo dai bordi. Non sollevare il display dal supporto o dal cavo.
- Pulizia. Spegnere il monitor e scollegare il cavo di alimentazione. Pulire la superficie del monitor con un panno non abrasivo privo di lanugine. Le macchie difficili possono essere rimosse con un panno inumidito con un detergente delicato.
- Evitare l'utilizzo di detersivi contenenti alcol o acetone. Utilizzare detersivi adeguati per display LCD. Non spruzzare il detergente direttamente sullo schermo, in quanto potrebbe gocciolare all'interno del monitor e causare scosse elettriche.

I seguenti sintomi sono normali con il monitor:

- A causa della natura della luce fluorescente, lo schermo può tremolare durante l'utilizzo iniziale. Spegnere e riaccendere l'interruttore di alimentazione ed assicurarsi che il tremolio scompaia.
- Si può notare un leggero sbilanciamento della luminosità sullo schermo a seconda del modello di monitor che si utilizza.
- Se la stessa immagine viene visualizzata per ore, quando si cambia schermata si potrà vedere, sulla schermata attuale, l'impressione della schermata precedente. Lo schermo si riprende lentamente o si può spegnere il monitor per alcune ore.
- Quando lo schermo diventa nero o lampeggia, oppure non funziona, contattare il proprio rivenditore o il centro di assistenza per la riparazione. Non riparare lo schermo da soli!

Convenzioni usate nel presente manuale



AVVISO: informazioni per evitare lesioni personali quando si cerca di completare un'operazione.



ATTENZIONE: informazioni per evitare danni ai componenti quando si cerca di completare un'operazione.



IMPORTANTE: informazioni che si DEVONO seguire per completare un'operazione.



NOTA: suggerimenti e informazioni supplementari per aiutare a completare un'operazione.

Dove trovare ulteriori informazioni

Consultare le seguenti fonti per ulteriori informazioni e per gli aggiornamenti su prodotti e software.

1. Siti web ASUS

I siti web ASUS in tutto il mondo forniscono informazioni aggiornate su hardware e software ASUS. Consultare **<http://www.asus.com>**

2. Documentazione opzionale

La confezione del prodotto potrebbe includere documentazione opzionale aggiunta dal rivenditore. Tali documenti non fanno parte della confezione standard.

1.1 Benvenuto!

Congratulazioni per l'acquisto del monitor LED ASUS® serie VS228/VS238/VS247!

L'ultimo monitor LED widescreen di ASUS fornisce una visione più nitida, ampia e luminosa ed una serie di funzioni che migliorano l'esperienza visiva.

Queste caratteristiche consentono di godere la convenienza e la piacevole esperienza visiva offerta dalla serie VS228/VS238/VS247!

1.2 Contenuti della confezione

Controllare che siano presenti i seguenti componenti nella confezione del monitor LED serie VS228/VS238/VS247:

- ✓ Monitor LED
- ✓ Base del monitor
- ✓ Guida rapida
- ✓ 1 x Cavo di alimentazione
- ✓ 1 x Cavo VGA
- ✓ 1 x Cavo DVI (disponibile solo per modello VS228N/H, VS238N/H, VS247N/H)
- ✓ 1 x Scheda garanzia



Se alcuni elementi appaiono danneggiati o sono assenti, contattare immediatamente il proprio rivenditore.

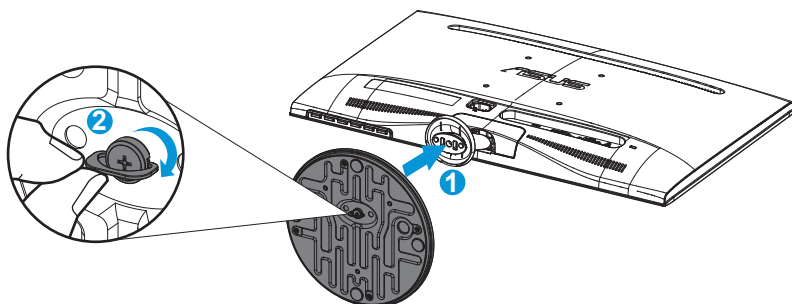
1.3 Montaggio della base del monitor

Per montare la base del monitor:

1. Collegare la base al braccio e fissare con la vite per unirli saldamente. Le viti possono essere serrate con le dita.
2. Regolare il monitor in base all'angolo di visione più comodo.



Si consiglia di coprire la superficie del tavolo con un panno morbido per evitare danni al monitor.

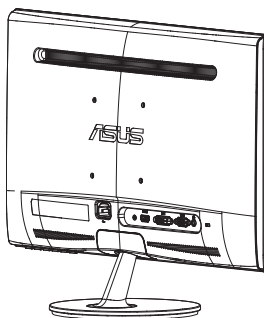


Assicurarsi di avvitare saldamente la base al braccio.

1.4 Collegamento dei cavi

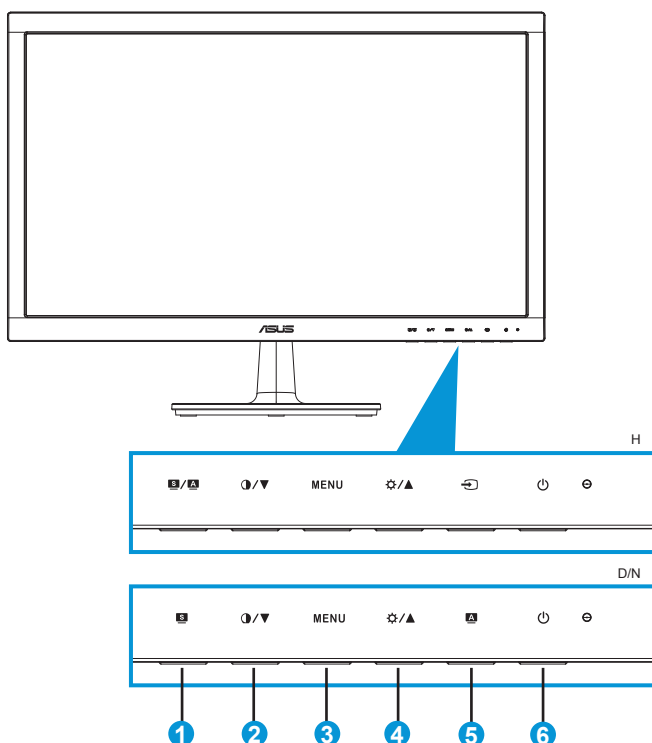
Per collegare i cavi:

Collegare i cavi necessari in base al capitolo 1.5.2, pagina 1-5.




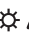


1.5 Presentazione del monitor

1.5.1 Parte anteriore del monitor LED



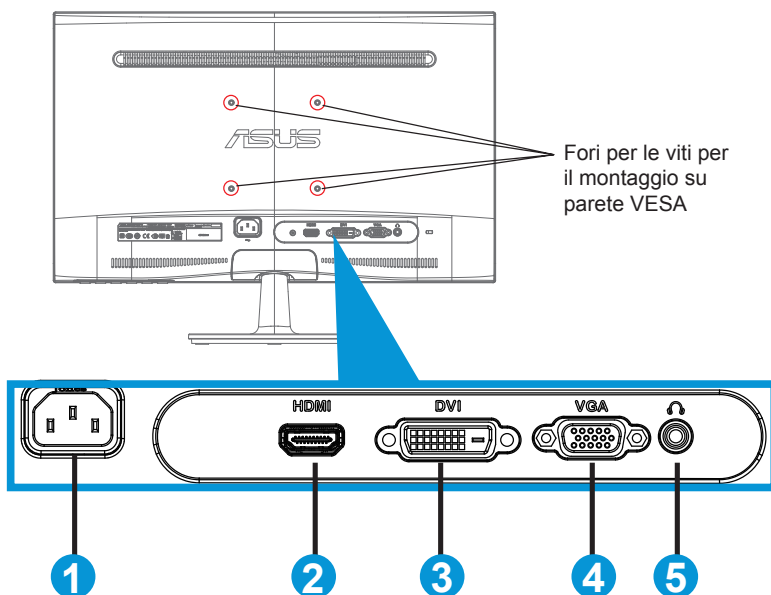
1. Tasto **S / A**:

- Consente di regolare automaticamente l'immagine in base a posizione, clock e fase ottimali premendo a lungo questo tasto per 2-4 secondi (solo modalità VGA).
- Utilizzare questo tasto di scelta rapida per passare tra sei modalità video preimpostate (Scenario, Standard, Teatro, Gioco, Notturna e sModalità sRGB) con SPLENDID™ Video Enhancement Technology.
- Consente di uscire dal menu OSD o tornare al menu precedente quando il menu OSD è attivo.

2. Tasto :
 - Premere questo tasto per ridurre il valore della funzione selezionata o spostarsi alla funzione successiva.
 - Questo è anche un tasto di scelta rapida per la regolazione del contrasto.
3. Tasto MENU:
 - Premere questo tasto per accedere al menu OSD.
 - Premere questo tasto per accedere/selezionare l'icona (la funzione) evidenziata con l'OSD attivato.
4. Tasto :
 - Premere questo tasto per incrementare il valore della funzione selezionata o spostarsi a destra/in alto alla funzione successiva.
 - È anche un tasto di scelta rapida per la regolazione della luminosità.
5. Tasto di selezione ingresso :
 - Questo tasto è disponibile solo per modello VS228H/VS238H/VS247H.
 - Utilizzare questo tasto di scelta rapida per passare tra gli ingressi VGA, DVI o HDMI.
6.  Tasto alimentazione/Indicatore alimentazione:
 - Premere questo tasto per accendere/spegnere il monitor.
 - La definizione del colore dell'indicatore di alimentazione è indicato nella tabella di seguito.

Stato	Descrizione
Blu	ATTIVO
Giallo	Modalità standby
DISATTIVA	DISATTIVA

1.5.2 Parte posteriore del monitor LED



1. Ingresso AC
2. Ingresso HDMI
(disponibile solo per modello VS228H, VS238H, VS247H)
3. Ingresso DVI
(disponibile solo per modello VS228N/H, VS238N/H, VS247N/H)
4. Ingresso VGA
5. Uscita cuffie
(disponibile solo per modello VS228H, VS238H, VS247H)

2.1 Rimozione del braccio/supporto (per montaggio a parete VESA)

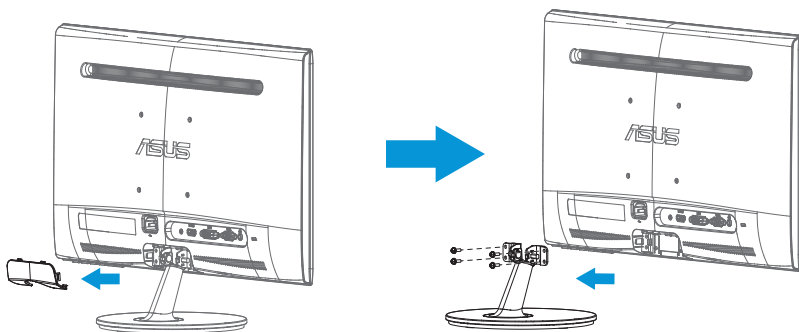
Il supporto rimovibile del monitor LED serie VS228/VS238/VS247 è ideato particolarmente per montaggio a parete VESA.

Per rimuovere il braccio/supporto:

1. Scollegare i cavi di alimentazione e del segnale. Posizionare con cura la parte anteriore del monitor rivolta verso il basso su un tavolo pulito.
2. Con le dita, estrarre delicatamente la piastra che copre il collo del supporto. Utilizzare un cacciavite per rimuovere le quattro viti di fissaggio del supporto al monitor.
3. Rimuovere il supporto dal monitor.



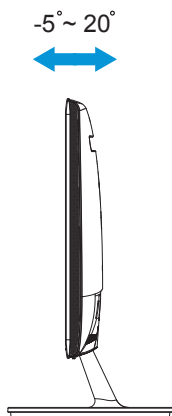
- Si consiglia di coprire la superficie del tavolo con un panno morbido per evitare danni al monitor.
- Mantenere il supporto del monitor mentre si rimuovono le viti.



- Il kit di montaggio a parete VESA (100 x 100 mm) deve essere acquistato separatamente.
- Usare solo con staffa UL Listed per montaggio a parete e con peso/carico minimo in base al modello elencato nella tabella delle specifiche (dimensioni vite: M4 x 12 mm).

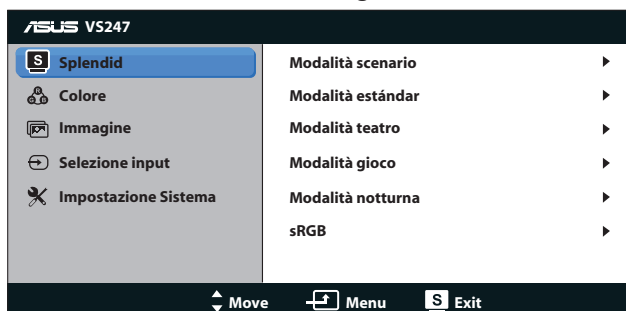
2.2 Regolazione del monitor

- Per una visione ottimale, si consiglia di guardare l'intero monitor, quindi regolare il monitor in base all'angolo di visione più comodo.
- Mantenere il supporto per evitare che il monitor cada mentre si modifica l'angolo.
- È possibile regolare l'angolo del monitor tra -5° e 20° .



3.1 Menu OSD (On-Screen Display)

3.1.1 Come effettuare la riconfigurazione

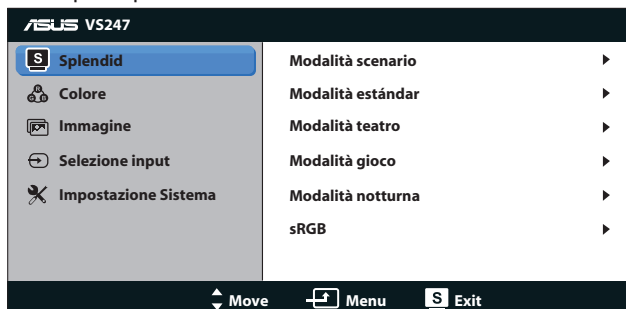


1. Premere il tasto [MENU] per attivare il menu OSD.
2. Premere ▼ e ▲ per navigare tra le funzioni. Evidenziare e attivare la funzione desiderata premendo il tasto [MENU]. Se la funzione selezionata dispone di un menu secondario, premere nuovamente ▼ e ▲ per navigare tra le funzioni del menu secondario. Evidenziare e attivare la funzione desiderata del menu secondario premendo il tasto [MENU].
3. Premere ▼ e ▲ per modificare le impostazioni della funzione selezionata.
4. Per uscire dal menu OSD, premere il tasto **S**. Ripetere i passi 2 e 3 per regolare altre funzioni.

3.1.2 Introduzione alle funzioni dell'OSD

1. Splendid

Questa funzione contiene sei funzioni secondarie selezionabili in base alle proprie preferenze. Ogni modalità dispone di una funzione Ripristino che consente di mantenere l'impostazione o tornare alla modalità preimpostata.



- **Modalità scenario:** è la scelta ottimale per la visualizzazione di foto di paesaggi con SPLENDID™ Video Enhancement.
- **Modalità estándar:** è la scelta ottimale per l'editing di documenti con SPLENDID™ Video Enhancement.
- **Modalità teatro:** è la scelta ottimale per guardare film con SPLENDID™ Video Enhancement.
- **Modalità gioco:** è la scelta ottimale per giocare con SPLENDID™ Video Enhancement.
- **Modalità notturna:** è la scelta ottimale per giochi con scene scure o per guardare film con SPLENDID™ Video Enhancement.
- **sRGB:** È la selezione più indicata per la visione di foto e grafica dai PC.

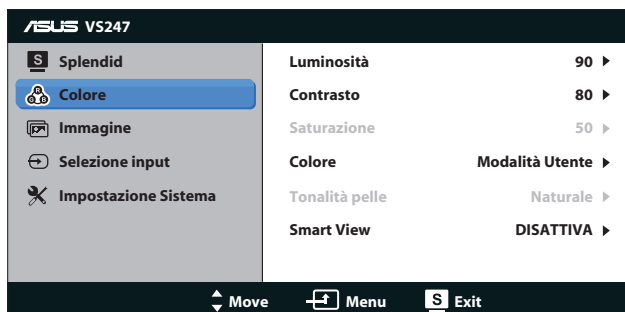


In **Modalità standard**, le funzioni **Saturazione**, **Tonalità pelle**, **Nitidezza** e **ASCR** non sono configurabili dall'utente.

In **sRGB**, le funzioni **Luminosità**, **Contrasto**, **Saturazione**, **Temp. colore**, **Tonalità pelle**, **Nitidezza** e **ASCR** non sono configurabili dall'utente.

2. Colore

Selezionare il colore di immagine preferito con questa funzione.



- **Luminosità:** la gamma di regolazione è tra 0 e 100. Il tasto ☼ è anche un tasto di scelta rapida per attivare questa funzione.
- **Contrasto:** la gamma di regolazione è tra 0 e 100. Il tasto 1 è anche un tasto di scelta rapida per attivare questa funzione.
- **Saturazione:** La gamma di regolazione è tra 0 e 100.
- **Colore:** Contiene tre modalità di colore preimpostate (Freddo, Normale, Caldo) e una Modalità Utente.
- **Tonalità pelle:** Contiene tre modalità di colore: Rossastro, Naturale e Giallastro.

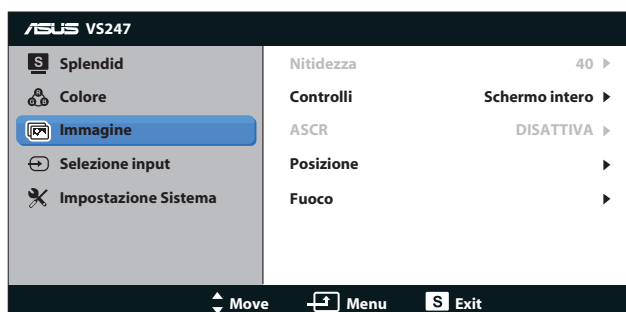
- **Smart View:** Consente una maggiore visibilità una volta inclinato lo schermo.



In **Modalità Utente**, i colori di **R**, **V** e **B** sono configurabili dall'utente; la gamma di regolazione è tra 0 e 100.

3. Immagine

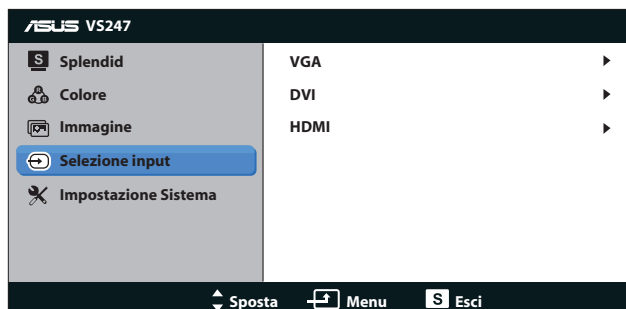
È possibile regolare Nitidezza, Controlli, Posizione (solo VGA) e Fuoco (solo VGA) da questa funzione principale.



- **Nitidezza:** Regola la nitidezza dell'immagine. La gamma di regolazione va da 0 a 100 (disponibile solo per la selezione di "Modalità estándar" nel menu Splendid).
- **Controlli:** Permette di regolare il rapporto proporzioni su "Schermo intero", "4:3" o "Over Scan" (il rapporto di "Over Scan" è disponibile solo per ingresso).
- **ASCR:** Selezionare ATTIVO o DISATTIVA per abilitare o disabilitare la funzione di rapporto contrasto dinamico. (ASCR: ASUS Smart Contrast Ratio. Disattivato in "Modalità estándar").
- **Posizione:** Regola la posizione orizzontale (Posizione-O.) e la posizione verticale (Posizione-V.) dell'immagine. La gamma di regolazione è tra 0 e 100 (disponibile solo per ingresso VGA).
- **Fuoco:** Riduce i disturbi orizzontali e verticali dell'immagine regolando separatamente (Fase) e (Clock). La gamma di regolazione è tra 0 e 100 (disponibile solo per ingresso VGA).

4. Selezione input

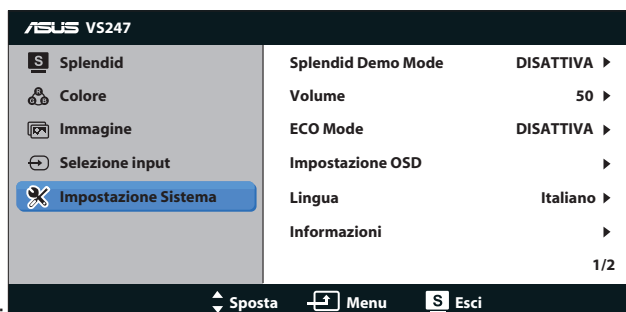
Selezionare la sorgente di ingresso tra **VGA**, **DVI** o **HDMI**.



- **DVI:** Disponibile solo per modello VS228N/H, VS238N/H, VS247N/H.
- **HDMI:** Disponibile solo per modello VS228H, VS238H, VS247H.

5. Impostazione Sistema

Regola la configurazione del sistema.



pagina 1/2:



pagina 2/2:

- **Splendid Demo Mode:** attiva la modalità demo per la funzione Splendid.




- **Volume:** Regola il livello del volume in uscita delle cuffie. La gamma di regolazione è tra 0 e 100.
- **ECO Mode:** Attiva la modalità eco per il risparmio energetico (alcuni livelli di grigio potrebbero non distinguersi con ECO su ON. La luminosità è inferiore rispetto all'impostazione di Rapporto contrasto su 100).
- **Impostazione OSD:** Regola la posizione orizzontale (Posizione-O.), la posizione verticale (Posizione-V.), Tempo attesa OSD, DDD/CI e Trasparenza della schermata OSD.
- **Lingua:** Seleziona la lingua OSD. Le selezioni sono Inglese, Francese, Tedesco, Spagnolo, Italiano, Olandese, Russo, Cinese tradizionale, Cinese semplificato e Giapponese.
- **Informazioni:** Visualizza le informazioni del monitor relative a Porta di ingresso, Risoluzione, Freq. O., Freq. V. e Nome modello.
- **Regola Tutto:** Impostare su "Sì" per riportare tutte le impostazioni sullo stato predefinito.

3.2 Specifiche

Modello	VS228D/N/H	VS238N/H	VS247N/H
Dimensioni schermo	21,5" W (54,6 cm)	23" W (58,4 cm)	23,6" W (59,9 cm)
Risoluzione max.	1920 x 1080 (FHD)		
Luminosità (tipica)	250cd/m²		300cd/m²
Rapporto di contrasto intrinseco (tipico)	1000:1		
Angolo di visione (CR=10)	≥ 170°(H) / ≥ 160°(V)		
Colori dello schermo	16,7 M		
Tempo di risposta	5 ms (grigio su grigio)		
Uscita cuffie	VS228D/N: No VS228H: Sì	VS238N: No VS238H: Sì	VS247N: No VS247H: Sì
Audio da HDMI	VS228D/N: No VS228H: Sì	VS238N: No VS238H: Sì	VS247N: No VS247H: Sì
Ingresso HDMI (HDMI 1.3)	VS228D/N: No VS228H: Sì	VS238N: No VS238H: Sì	VS247N: No VS247H: Sì
Ingresso DVI	VS228D: No VS228N/H: Sì	Sì	
Ingresso D-Sub	Sì		
Consumo all'accensione (ON)	Conforme con Energy Star 5.0		
Modalità di risparmio energetico	< 0,5 W		
Modalità di spegnimento	< 0,3 W		
Inclinazione	-5° ~ +20°		
Montaggio a parete VESA	Sì (100 mm x 100 mm)		
Dimensioni fisiche (LxAxP)	514 x 386 x 200 mm	552 x 400 x 200 mm	562 x 411 x 200 mm
Dimensioni involucro (LxAxP)	566 x 443 x 130 mm	608 x 460 x 130 mm	618 x 469 x 130 mm
Peso netto (stimato)	3,8 kg	3,4 kg	4,4 kg
Peso lordo (stimato)	5,9 kg	5,8 kg	6,8 kg
Tensione nominale	CA 100~240 V (integrata)		

*Le specifiche sono soggette a modifica senza preavviso.

3.3 Risoluzione dei problemi (FAQ)

Problema	Possibile soluzione
Il LED di alimentazione non è acceso (ON)	<ul style="list-style-type: none">• Premere il tasto  per controllare se il monitor è in modalità ON.• Controllare che il cavo di alimentazione sia collegato correttamente al monitor e alla presa di rete.
Il LED di alimentazione si accende in giallo e non appare alcuna immagine sullo schermo	<ul style="list-style-type: none">• Controllare che il monitor e il computer siano in modalità ON.• Assicurarsi che il cavo del segnale sia collegato correttamente al monitor e al computer.• Ispezionare il cavo del segnale e assicurarsi che nessuno dei piedini sia piegato.• Collegare il computer con un altro monitor per controllare che il computer funzioni correttamente.
Immagine su schermo troppo chiara o scura	<ul style="list-style-type: none">• Regolare le impostazioni di Contrasto e Luminosità tramite l'OSD.
Immagine su schermo non centrata o dimensionata adeguatamente	<ul style="list-style-type: none">• Premere il tasto  per due secondi per regolare automaticamente l'immagine.• Regolare le impostazioni Posizione-O. e Posizione-V. tramite l'OSD.
L'immagine sullo schermo sobbalza o nell'immagine è presenta una forma d'onda	<ul style="list-style-type: none">• Assicurarsi che il cavo del segnale sia collegato correttamente al monitor e al computer.• Spostare i dispositivi elettrici che potrebbero causare interferenze elettriche.
L'immagine sullo schermo presenta difetti di colore (il bianco non sembra bianco)	<ul style="list-style-type: none">• Ispezionare il cavo del segnale e assicurarsi che nessuno dei piedini sia piegato.• Eseguire Ripristino tramite l'OSD.• Regolare le impostazioni di colore R/G/B o selezionare Colore tramite l'OSD.
Immagine su schermo sfocata	<ul style="list-style-type: none">• Premere il tasto  per due secondi per regolare automaticamente l'immagine (solo modalità VGA).• Regolare le impostazioni di Fase e Clock tramite l'OSD.
Nessun audio o audio basso (per modello VS228H, VS238H, VS247H)	<ul style="list-style-type: none">• Assicurarsi che il cavo audio sia collegato correttamente al monitor.• Regolare le impostazioni del volume sul monitor e sul computer.• Assicurarsi che il driver della scheda audio del computer sia correttamente installato e attivato.

3.4 Elenco temporizzazioni supportate

Temporizzazioni supportate modalità VESA/IBM

(ingressi D-SUB, DVI-D, HDMI)

Risoluzione	Frequenza di aggiornamento	Frequenza orizzontale
640 x 350	70Hz	31,469KHz
640 x 480	60Hz	31,469KHz
640 x 480	67Hz	35KHz
640 x 480	75Hz	37,5KHz
720 x 400	70Hz	31,469KHz
800 x 600	56Hz	35,156KHz
800 x 600	60Hz	37,879KHz
800 x 600	72Hz	48,077KHz
800 x 600	75Hz	46,875KHz
848 x 480	60Hz	31,02KHz
1024 x 768	60Hz	48,363KHz
1024 x 768	70Hz	56,476KHz
1024 x 768	75Hz	60,023KHz
1152 x 864	75Hz	67,5KHz
1280 x 720	60Hz	44,772KHz
1280 x 800	60Hz	49,702KHz
1280 x 960	60Hz	60KHz
1280 x 1024	60Hz	63,981KHz
1280 x 1024	75Hz	79,976KHz
1366 x 768	60Hz	47,712KHz
1440 x 900	60Hz	55,935KHz
1680 x 1050	60Hz	65,29KHz
1680 x 1050	60Hz	64,674KHz
1920 x 1080	60Hz	67,5KHz
1920 x 1080	60Hz	66,587KHz

Temporizzazioni supportate formati HDMI 1.3 CEA-861 (per ingresso HDMI)

Risoluzione	Frequenza di aggiornamento	Frequenza orizzontale
640 x 480P	59,94 / 60Hz	31,469 / 31,5KHz
720 x 480P	59,94 / 60Hz	31,469 / 31,5KHz
720 x 576P	50Hz	31,25KHz
1280 x 720P	50Hz	37,5KHz
1280 x 720P	59,94 / 60Hz	44,955 / 45KHz
1440 x 480P	59,94 / 60Hz	31,469 / 31,5KHz
1440 x 576P	50Hz	31,25KHz
1920 x 1080i	50Hz	28,125KHz
1920 x 1080i	59,94 / 60Hz	33,716 / 33,75KHz
1920 x 1080P	50Hz	56,25KHz
1920 x 1080P	59,94 / 60Hz	67,433 / 67,5KHz

* Le modalità non elencate nelle tabelle precedenti potrebbero non essere supportate. Per una risoluzione ottimale, si consiglia di scegliere una modalità elencata nelle tabelle precedenti.